



Universidad Autónoma del Estado de México

Universidad Autónoma del Estado de México  
Facultad de Odontología  
**LICENCIATURA CIRUJANO DENTISTA**  
Unidad de Aprendizaje  
**ODONTOLOGÍA PREVENTIVA I**

**TIPOS DE CARIES DE ACUERDO A SUS  
CARACTERÍSTICAS CLÍNICAS**

Dra. En E.P. María de la Luz Sánchez Medina



# PRESENTACIÓN

La presente Unidad de Aprendizaje, se ubica en el primer periodo y pertenece al Área Académica de Odontología Preventiva y Social, considerada como una unidad de aprendizaje integrada al núcleo sustantivo, es decir, son materias específicas de la carrera. Su ubicación en el primer periodo, obedece a la necesidad de ir desarrollando en el estudiante una actitud hacia la prevención de las enfermedades bucales, que adquiera los conocimientos fundamentales sobre el proceso salud-enfermedad, los factores etiológicos y el desarrollo de las lesiones cariosas; así como de algunos aspectos de diagnóstico de la caries dental, por ser la enfermedad bucal de mayor prevalencia; iniciando al participante en el campo de la odontología preventiva como parte de su formación integral.



# COMPETENCIAS PROFESIONAL

Aplicar las políticas y normas oficiales de salud institucionales, estatales y nacionales de los programas de atención individual y colectiva.



# CONTRIBUCIÓN DE LA UNIDAD DE APRENDIZAJE AL PERFIL DE EGRESO



Manejo del proceso salud enfermedad y sus relaciones contextuales.

Aplicar principios de atención primaria a la salud bucal.

Aplicar el método clínico para el diagnóstico de la salud bucal.

Analizar el proceso salud enfermedad y sus determinantes en este periodo, específicamente de caries dental.

Manejar los métodos de exploración clínica, en esta unidad, únicamente el visual en el diagnóstico de caries dental.



# OBJETIVO

El participante comprenderá el proceso salud enfermedad y los niveles de prevención, así como los factores que intervienen en la etiología y el desarrollo de lesiones de caries dental.



# UNIDAD DE COMPETENCIA III

# DESARROLLO DE LA LESIÓN CARIOSA

6



# ACTITUDES Y VALORES

Respeto a los comentarios de las lecturas por parte del participante.

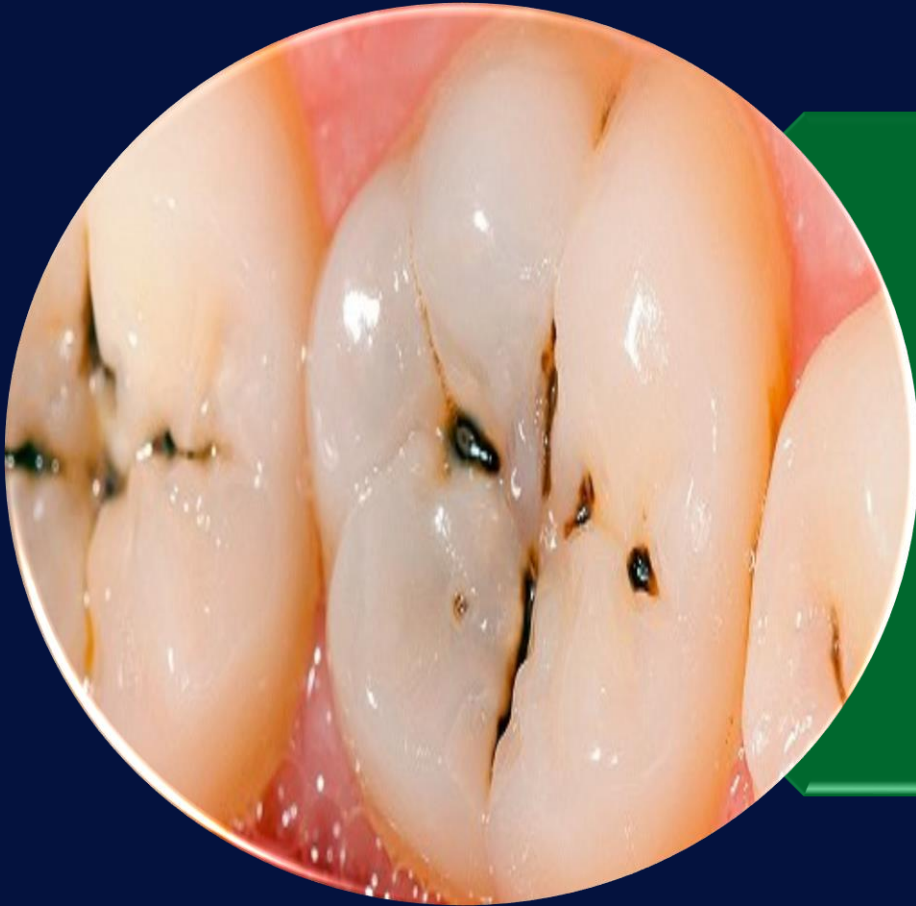
La propuesta es de la siguiente manera:

Respeto a las ideas de los demás.

Responsabilidad y corresponsabilidad de sus procesos de aprendizaje.

Ser propositivo para la construcción de una cultura de salud bucal con estándares mundiales.

# TIPOS DE CARIES DE ACUERDO A SUS CARACTERÍSTICAS CLÍNICAS



La caries dental es la destrucción de su esmalte dental, la capa exterior dura de los dientes. Puede ser un problema para niños, adolescentes y adultos.





# CARIES DENTAL

Es un problema de salud de alcance mundial que afecta a los países industrializados y, cada vez con mayor frecuencia, a los países en desarrollo, en especial entre las comunidades más pobres.



# SUPERFICIES DENTALES SUSCEPTIBLES A CARIES DENTAL

## **SUPERFICIES PROXIMALES:**

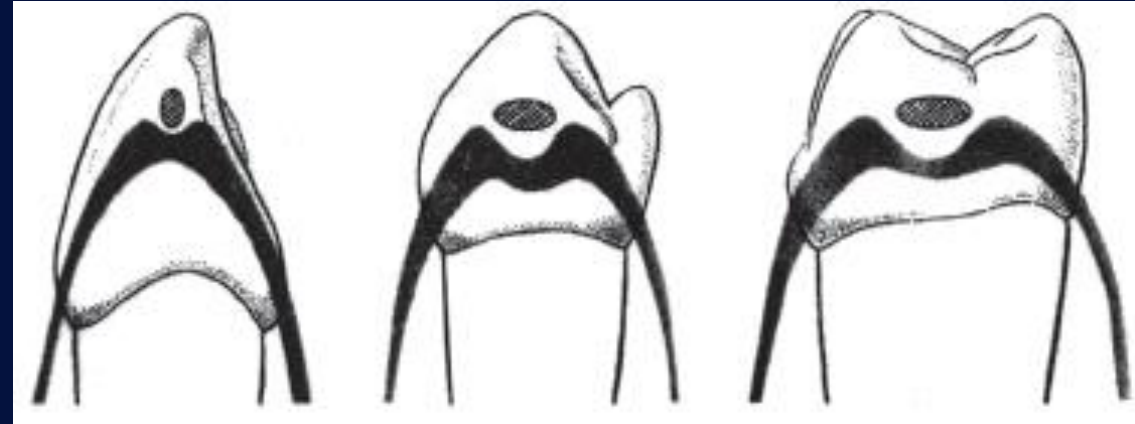
Son aquellas que se encuentran en contacto, entre un diente y otro generalmente son las mesiales y distales.



# SUPERFICIES DENTALES SUSCEPTIBLES A CARIES DENTAL

## ÁREAS DE CONTACTO:

Una vez que los dientes están en sus posiciones respectivas en las arcadas, se debe establecer una relación de contacto positivo entre sus caras mesiales y distales.



# SUPERFICIES DENTALES SUSCEPTIBLES A CARIES DENTAL



## ESPACIOS INTERDENTALES:

Cuando dos dientes están en contacto, las curvaturas adyacentes a las áreas de contacto forman espacios o vías de escape denominadas troneras o espacios interdentales.

# SUPERFICIES DENTALES SUSCEPTIBLES A CARIES DENTAL

## **SUPERFICIES OCLUSALES:**

La cara oclusal es la porción de la corona con la cual se realiza la función masticatoria.



# SUPERFICIES DENTALES SUSCEPTIBLES A CARIES DENTAL



Surcos



Fosas



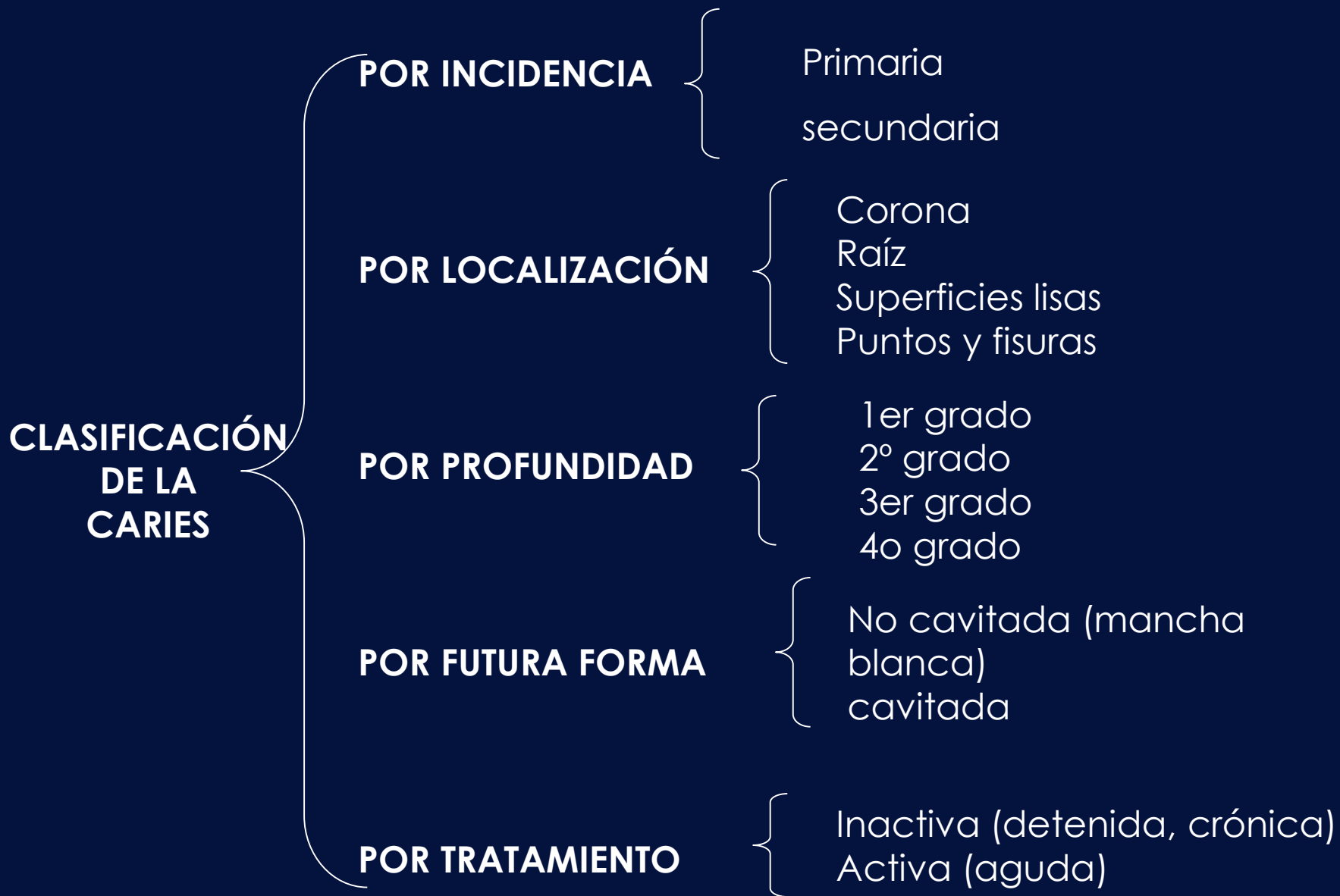
Fosetas



Fisuras



# CLASIFICACIÓN DE LAS CARIES



# CARIES PRIMARIA



Es la caries  
que se  
presenta por  
primera vez en  
un diente



# CARIES SECUNDARIA

Es la que se presenta en piezas dentarias con restauraciones

Generalmente se da por mala aplicación de la restauración o por una mala higiene



# CARIES DE CORONA

La caries que se presenta en la corona anatómica



Se presenta en cualquier cara de la corona ( I, II, III, IV, V, VI)

# CARIES RADICULAR

Caries de la  
raíz



Afecta al  
cemento  
dental



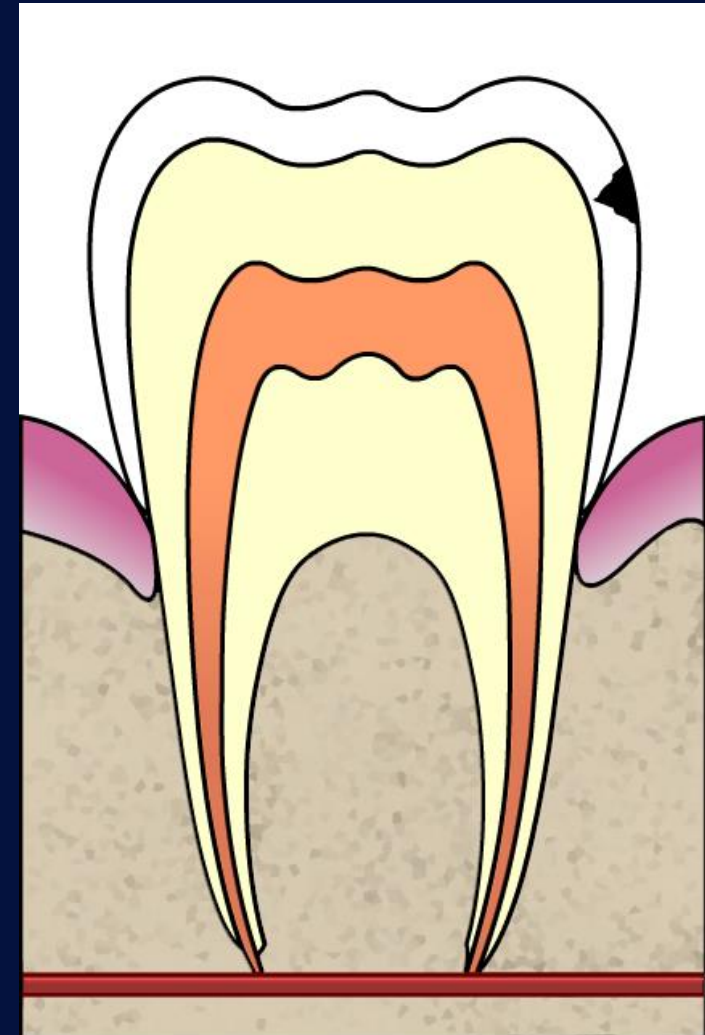
# CARIES DE PRIMER GRADO

Se presenta exclusivamente en esmalte

Presenta un color blanco amarillento a café claro

Puede haber o no cavidad

Es asintomático



20

# CARIES DE SEGUNDO GRADO

Se presenta en esmalte y además en dentina

Ya hay una cavidad

Color marrón a café

Dolor provocado





# CARIES DE TERCER GRADO

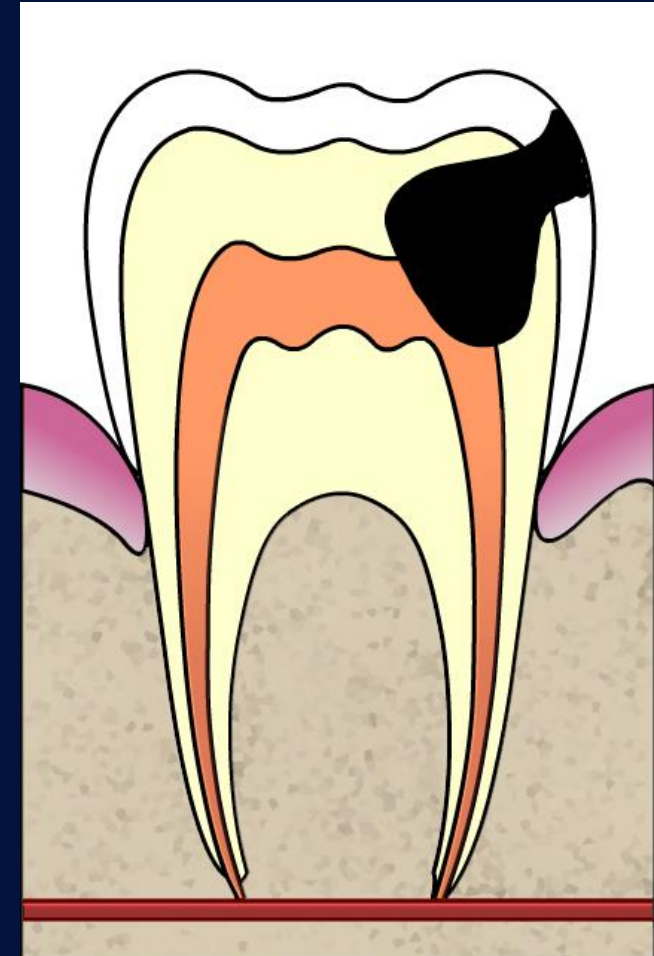
Se presenta en esmalte, dentina y llega a la pulpa vital

Aún no mata a la pulpa

Llena de restos de comida y placa

Café color oscuro

Dolor crónico constante, pulsátil, intenso y nocturno



# CARIES DE CUARTO GRADO

Se presenta en esmalte, dentina y llega a la pulpa no vital

Llega a matar a la pulpa (necrosis pulpar)

Color negro; parcialmente destruido

Asintomático en el diente, pus, fístula



# CARIES NO CAVITADA

También llamada  
mancha blanca.



Es la  
desmineralización  
del esmalte que no  
ha fracturado aún.

Tiene forma de  
riñón y una  
apariencia  
granulosa, textura  
áspera.



# CARIES CAVITADA

Es la caries común que pasa de la desmineralización a la fractura de los tejidos duros del diente

Formación de una cavidad por fractura del tejido





# CARIES INACTIVA

También  
llamada  
detenida y  
crónica

Presenta un  
color café  
oscuro, y  
llega al  
negro



# CARIES ACTIVA





# CLASIFICACIÓN DE CARIES POR SISTEMA DE BLACK



Clase I Caries de la superficie oclusal de los molares y premolares.

Clase III Caries en la superficie proximal de dientes anteriores.

Clase II Caries en la superficie proximal de los premolares y molares.



# CLASIFICACIÓN DE CARIES POR SISTEMA DE BLACK

Caries IV Caries en la superficie proximal de dientes anteriores que incluya pérdida de ángulo.

Clase V Lesiones cariosas que se encuentran en el tercio gingival de las superficies vestibular y lingual de todos los dientes.



# CLASIFICACIÓN POR CAUSA DOMINANTE



## CARIES DE BIBERÓN

Son de rápida evolución, en niños pequeños. Se localizan a nivel de los incisivos superiores (deciduos o temporales), le siguen los caninos y primeros molares superiores.

# CLASIFICACIÓN POR CAUSA DOMINANTE



## **CARIES RAMPANTE**

Aparición súbita y  
avance rápido  
que afecta casi a  
todos los dientes.

# CLASIFICACIÓN POR CAUSA DOMINANTE



**CARIES RECIDIVANTE**  
Consiste en un aumento de la actividad cariosa entre los límites de una restauración y tejido sano circundante.





# EL GRUPO TAXONÓMICO DE CARIES POR ESTRUCTURA AFECTADA



la clasificación internacional de enfermedades aplicada a la odontología estomatología CIE-OE de la Organización Mundial de la Salud (OMS) en su tercera edición de 1996.



# CIE-OE DE LA OMS

1. KO2 0 Caries limitada al esmalte (manchas blancas, caries incipiente).

2. KO2 1 Caries en la dentina

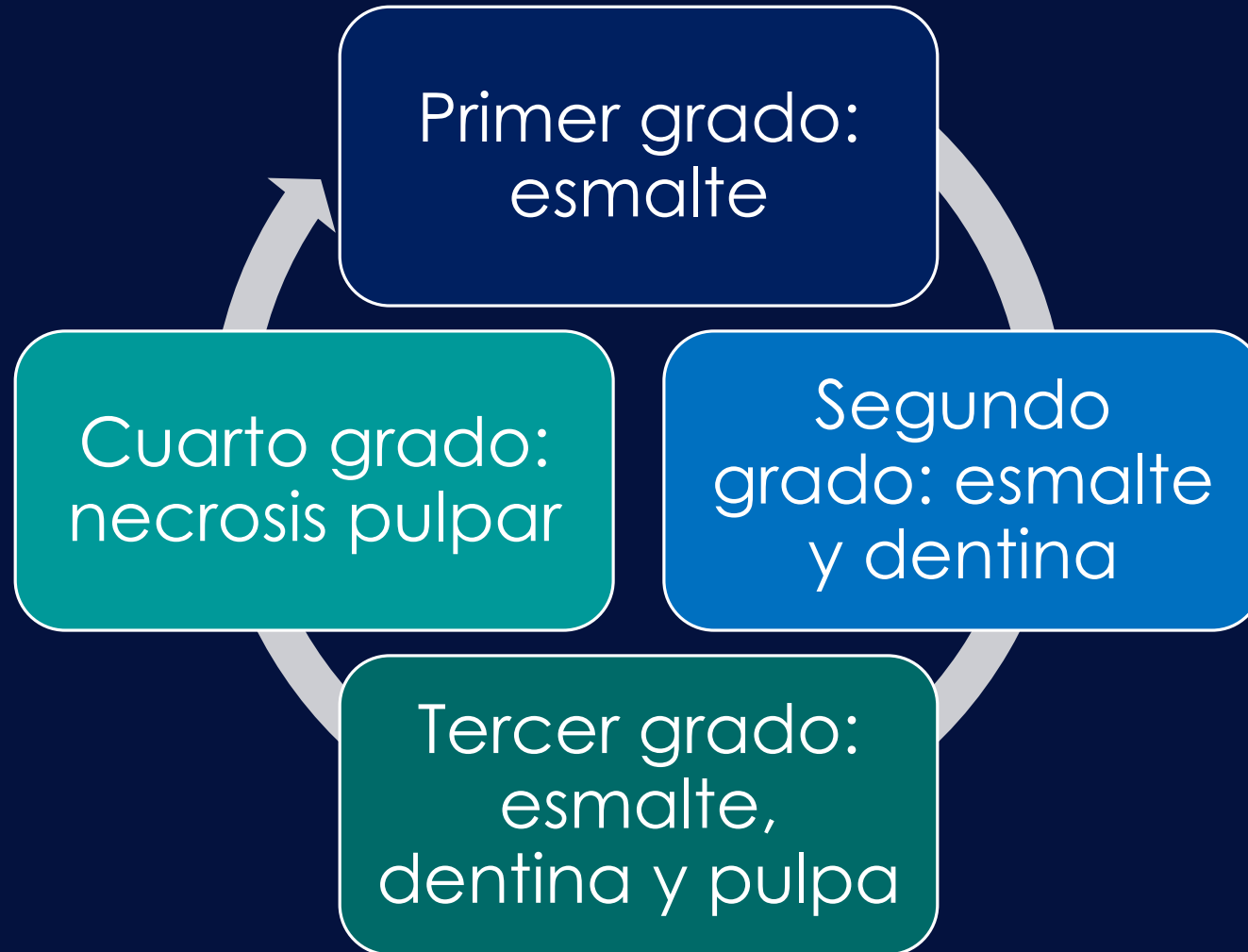
3. KO2 2 Caries dentaria retenida

4. KO2 3 Caries dentaria no retenida

5. KO24 Odontoclasia.



# CLASIFICACIÓN POR TEJIDO AFECTADO





# CLASIFICACIÓN POR RUTA DE INVASIÓN



## **CENTRÍPETA**

Desde el fin del túbulo hasta la pulpa.

## **CENTRÍFUGA**

Caries se instala en la cámara pulpar y avanza hacia el exterior.

## **VERTICAL**

La caries avanza e invade los túbulos en forma perpendicular.



# CRITERIOS PARA IDENTIFICAR LA CARIES DENTAL



Es evidente y obvia una lesión reblandecida en el esmalte y/o la dentina.

La punta del explorador penetra en tejido reblandecido.





# BIBLIOGRAFÍA

- ▶ Harris Norman O., Garcia-Godoy Franklin, Nielsen Nathe Christine Primary Preventive Dentistry (8th Edition).
- ▶ Cuenca. S y Cols. (2013). Odontología Preventiva y Comunitaria. Principios Métodos y Aplicaciones. Ed. Masson, Barcelona, España; 4a edición.
- ▶ Apuntes de cariología.
- ▶ Higashida Bertha. Odontología preventiva. Ed. Mc Graw-Hill. 2a.Ed. interamericana. México 2009.
- ▶ Thylstrup A. Fejerskov O. (1988). Caries . Doyma, España p.p. 223 - 237. ISBN 84-7592-156-6
- ▶ Silverstone L. M., Hardie J. M. (1985) "Caries Dental, Etiología, Patología y Prevención. Manual Moderno, México D.F. p.p. 1 - 51, 121 - 166. ISBN. 968-426-270-1