

SOCIOLOGÍA DE LAS ADICCIONES, ENFOQUES MÚLTIPLES

SILVIA PADILLA LOREDO
MARÍA LUISA QUINTERO SOTO
ANGÉLICA HERNÁNDEZ LEAL
(Coordinadoras)



Primera edición: marzo 2021

D.R. © Silvia Padilla Loreda, María Luisa Quintero Soto
y Angélica Hernández Leal

© Plaza y Valdés S. A. de C. V.
Alfonso Herrera 130, int. 11, Colonia San Rafael,
Ciudad de México, 06470. Teléfono: 50 97 20 70
coediciones@plazayvaldesmexico.com
arabellapyv@gmail.com
www.plazayvaldes.com.mx

Plaza y Valdés, S. L.
Calle Murcia, 2. Colonia de los Ángeles
Pozuelo de Alarcón 28223, Madrid, España
Teléfono: 91 812 63 15
madrid@plazayvaldes.com
www.plazayvaldes.es

Formación tipográfica: José Guadalupe Rivera Arroyo

ISBN: 978-607-8788-09-5

Impreso en México / *Printed in Mexico*

El trabajo de edición de la presente obra fue realizado en el taller de edición de Plaza y Valdés, ubicado en el Reclusorio Preventivo Varonil Norte, en la Ciudad de México, gracias a las facilidades prestadas por todas las autoridades del Sistema Penitenciario, en especial, a la Dirección Ejecutiva de Trabajo Penitenciario.

Capítulo V

**La adicción a la violencia en el noviazgo entre universitarios
en educación superior en el centro universitario**

UAEM Nezahualcóyotl

Angélica Hernández Leal

Silvia Padilla Loredo

Elisa Bertha Velázquez Rodríguez

María Luisa Quintero Soto 85

Capítulo V

La adicción a la violencia en el noviazgo entre universitarios en educación superior en el Centro Universitario UAEM Nezahualcóyotl

Dra. en A.P. Angélica Hernández Leal¹
Dra. Silvia Padilla Loredó²
Dra. Elisa Bertha Velázquez Rodríguez³
Dra. María Luisa Quintero Soto⁴

El más grande amor no se expresa por violentas expansiones, sino por una diaria radiación, por los pequeños actos de bondad sin nombre ni recuerdo.

FRANK CRANE (2007)

La violencia genera violencia, nos muestra el último estudio del INEGI que el 60.1% por ciento de las personas entre los 15:25 años han sufrido violencia verbal un porcentaje 43.2% violencia física el 44.2 % ha recibido violencia sexual; diversos autores sugieren (Santamaría y Pavón, 2013; Martínez, 2016 y Martín Baró 2003) que este tipo de patrones tiende a repetirse a lo largo de nuestras vidas por lo tanto durante la última etapa de la educación cuando los

¹ Profesora de Tiempo completo del Centro Universitario UAEM Nezahualcóyotl.

² Profesora de Tiempo completo del Centro Universitario UAEM Nezahualcóyotl.

³ Profesora investigadora de Tiempo completo del Centro Universitario UAEM Nezahualcóyotl.

⁴ Profesora de Tiempo completo del Centro Universitario UAEM Nezahualcóyotl.

jóvenes salen de la adolescencia para empezar la vida adulta y creen ser capaces de tomar sus decisiones empieza a ser clara la conducta espejo por la violencia sufrida a lo largo de sus vidas, que, según Pedrero (2007) inicia por la falta de control de sus impulsos con actuaciones irreflexivas, ya sea de forma pasiva o activa, con tendencia a replicar tal conducta de forma bidireccional.

Además, la presión social que se da en la primera fase de la adultez para que lleguen a ser productivos en corto tiempo, y la selección y pertenencia de su círculo cercano, que en esta etapa suele ser del completo albedrío de los jóvenes adultos; si el sujeto en cuestión no ha alcanzado la madurez necesaria para asimilar las experiencias anteriores, necesitará una catarsis que a menudo se expresa en violencia (Rojas, 2013). En este orden de ideas, cualquier tipo de agresión intencional a la pareja (ya sea hacia el hombre o a la mujer) se considera como amplio fomento a las relaciones destructivas o violencia en la relación (Dating Violence DV -por sus siglas en inglés-); Tolan, Gorman y Henry (2013) señalan que los datos de maltrato íntimo bidireccional han aumentado entre adolescentes desde los 14 años, recrudeciéndose hacia los tempranos 20's.

La violencia en pareja

Históricamente y hasta hace aproximadamente 50 años, el rol de género tenía mucho que ver con la violencia en pareja, dándose más frecuentemente por los varones, donde la expresión del enojo y la ira era una estrategia para esconder sus emociones, tales como la tristeza, la vergüenza o el dolor, que les era criticada por la sociedad en general; las mujeres por el contrario, eran motivadas a expresar timidez y sumisión que las colocaba en el papel de víctima y al varón de victimario. (Poo & Vizcarra, 2008); éste fenómeno que existía en casi todas las culturas, se hizo público a nivel mundial.

Por lo anterior iniciaba un círculo vicioso, aleccionando a los menores desde su nacimiento en un ambiente violento como respuesta a los problemas que promovía los roles de sumisión, de enojo y explosiones de ira (Lewis & Freemouw, 2000); esta situación se ha convertido en un problema de salud pública, y en un fenómeno social que incide en el incremento de homicidios, principalmente feminicidios, además de traer graves consecuencias emocionales y en el caso de universitarios, secuelas académicas.

La violencia entre universitarios en tiempos modernos por Makepeace (1981), despertó un gran interés sobre este fenómeno social aunque 50 años antes ya había un estudio elaborado por Kanin (1957); el estudio de 1981, hizo conciencia a nivel

global de que la violencia en pareja no era protagonizada únicamente por adultos en relaciones formales o de diaria convivencia, la violencia se daba en etapas cada vez más jóvenes y atípicas al matrimonio, es decir, desde el noviazgo; otro paradigma roto en esta nueva oleada de interés fue el poner a la mujer como víctima exclusiva, este tema es relativamente reciente, no obstante ya se han realizado varios estudios al respecto, (Centers for Disease Control and Preventios, 2006) (Sears, Byers, & Price, 2007)) cuyo resultados arrojan que el 8.9% de los varones y 8.8 % de las mujeres señalan haber sido víctima de violencia física de sus parejas, además de que el 43 % de los hombres y el 51 % de las mujeres acepta haber ejercido algún tipo de violencia en su relación; es de resaltarse que este tipo de relaciones se dé al menos en una ocasión de forma duradera o bien varias que pueden tomar poco tiempo, no obstante la situación es repetitiva en ambos géneros - masculino y femenino - lo que se asume como una adicción a este tipo de tratos, la violencia en noviazgos se da actualmente en forma bidireccional; por lo que en este estudio se realizó un estudio exploratorio y descriptivo de cómo se encuentra este fenómeno en el Centro Universitario UAEM Nezahualcóyotl de la Universidad Autónoma del Estado de México con el objeto de percibir áreas de oportunidad para tener estrategias, preventivas o remediales sobre este fenómeno.

Aspectos teóricos

En este apartado se definirán y sustentarán las variables relativas (violencia, adicción, relaciones) a este estudio a partir de la revisión de la literatura y del estado del arte revisado, siendo básicamente tres, la violencia en cualquiera de sus modalidades que es causa directa de las relaciones conflictivas entre universitarios, la adicción que hace que estas relaciones se den con cierta frecuencia, y la autoestima como factor determinante de que un universitario tome la decisión de aceptar o no este tipo de relación o bien de trato hacia su persona en una situación de esta naturaleza.

Como ejemplo, en México, la violencia ejercida en las relaciones de noviazgo, entendida como cualquier acción, actitud, omisión o cualquier otra demostración que tenga la capacidad de causar daño a nivel fisiológico, sexual y/o emocional contra la persona con quién se mantiene un vínculo íntimo sin sostener una relación conyugal, según Castro & Casique, (2010). De acuerdo con datos del Instituto Mexicano de la Juventud, (2008) se sabe que el 76% de jóvenes en el país han sido víctimas de violencia psicológica; mientras que, el 16.5% ha recibido agresiones de tipo sexual y un 15% ha sido violentado físicamente, lo cual demuestra la

necesidad de producción científica con nuevas líneas de investigación, centradas en abordar ampliamente el fenómeno de la violencia psicológica en el alumnado universitario mexicano, con lo que se podrían consolidar teorías que den respuesta a la premisa del por qué los jóvenes tienden a ser dependientes de las relaciones con violencia.

Teoría de la violencia

La violencia emerge en el momento en que un individuo, un colectivo y/o una institución intimidan o agreden en cualquiera de sus formas (psicológica, física o sexual), con la intención consciente o no de dañar a un sujeto o conjunto de ellos; el atropello, emocional principalmente, físico o moral, según es reconocido por la Organización Mundial de la Salud (OMS) como un grave problema de salud pública con alcances progresivos; las manifestaciones de la violencia van desde la auto infligida, la interpersonal, hasta la colectiva ejercida por estructuras económicas y sociales (CEPAL, 2010)

Con el surgimiento de las nuevas formas de violencia, como el acoso de pareja y el control de su conducta, ya sea a través del teléfono celular o bien por las redes sociales, es importante que se delimiten las relaciones interpersonales entre estudiantes y jóvenes alumnos como objeto de estudios, dado que ellos son particularmente vulnerable-Solis (2013), define la violencia en el noviazgo, como toda acción u omisión que conscientemente denigre, descalifique o genere cualquier daño emocional en la pareja, en el aspecto emocional, físicamente se refiere a golpes en cualquier escala, empujones; Rio-Garay, López-González, Carrasco y Amor (2017) van más allá, graduando las diferentes formas de violencia de acuerdo a la siguiente figura.

Figura 1. Formas de manifestación en relaciones destructivas entre jóvenes adultos



Fuente elaboración propia

Hablando específicamente del noviazgo, no como profesionistas, sino como los adultos a cargo de forjar el futuro del país (Sierra, 2010), de convertirse en padres en mediano plazo y a su vez formar ciudadanos que sería deseable que no crezcan bajo estos patrones.

Autoestima

Maslow, citado por Cloninger (2003), afirma que la autoestima es el concepto que el individuo tiene sobre sí mismo y que es el hilo conductor de las decisiones tomadas tanto en su actuar diario como en la mayoría de decisiones de vida; este sentimiento no es nato, se va creando a través de las experiencias que tenemos en nuestra primera infancia (Clark, 1998), dado que si en este periodo se perciben sentimientos negativos hacia el sujeto, se siente culpable de provocarlos y se inicia

con la creación de una imagen negativa de sí mismo, o lo contrario si se siente apreciado y valorado por los que lo rodean, de tal forma que a cierta edad los niños con buena noción de sí mismos serán capaces de rechazar los posibles tratos o factores que minen su propio valor.

Los extremos nunca son saludables, si un sujeto tiene muy alta autoestima, puede caer en la soberbia y arrogancia; si cuenta con sano concepto de sí mismos (autoestima alta) el individuo tiene muy buen nivel de confianza, compromiso, tolerancia y respeto, tanto hacia a los demás como a sí mismo, son capaces de resolver sus problemas con muy aceptable resiliencia.

La autoestima promedio, tiende a variar según las circunstancias del entorno, y suelen tomar las decisiones de acuerdo con los momentos vividos recientemente que puede afectar su confianza y por tanto las decisiones que tome, no obstante, se guardan a sí mismas cierto respecto que no les permite aceptar situaciones de maltrato; las personas con baja autoestima no tienen mucha confianza en lo que les pueda deparar la vida y por lo tanto no se sorprenden con el mal trato que puedan recibir, es más lo esperan; al no tener una visión de lo que son capaces de lograr, toman el camino que los demás les señalan, la mayoría de las veces con frustración; mientras más bajo sea el nivel, sentirán disgusto, desprecio, hacia ellas mismos, minimizarán sus sentimientos, ignorando los derechos que tienen por el hecho de ser humanos, aceptando todo tipo de maltrato (Gonzalez, 2006).

Con estos supuestos en mente. se presume que el aceptar el maltrato en el noviazgo, - y en cualquier otro aspecto de la vida - se relaciona directamente con el concepto que el sujeto tenga de sí mismo.

Teoría de las adicciones

Las adicciones como todo lo que forma parte de la conducta humana es un fenómeno sumamente complejo, qué ninguna ciencia específica, como la medicina, la biología, la sociología puede llegar a explicarla plenamente; es decir las adicciones son muchas cosas a la vez y solamente a partir de un abordaje multidisciplinario se pudiera llegar a su entendimiento y a las consecuencias que las adicciones tiene en los diferentes vertientes –social, emocional, económica, cognitivo– de quienes padecen este problema en cualquiera de sus facetas (Bernal, 2000).

El sector salud, define la adicción como una enfermedad crónica de difícil tratamiento, Una compulsión ineludible, con malas consecuencias y se identifica por la dependencia con un comportamiento inevitable a una sustancia, actividad o conducta que proporciona placer o alivio, cuya abstinencia causa tal estrés que interfiere en la vida cotidiana de quien la sufre incluyendo reacciones físicas que pueden llegar a ser mortales, (Garciga, 2010); aunque la adicción a las sustancias químicas se encuentra ampliamente difundida y sus consecuencias son claras para casi todos lo que lo rodean - los adictos desarrollan un alto sentido de negación y presumen mayormente invulnerabilidad a su adicción, es decir piensan que no los va a dañar (ONUDD, 2011) -, las adicciones conductuales pueden en muchas de las situaciones dañar al sujeto a más largo plazo, pero los síntomas y el comportamiento compulsivo se dará de igual forma, algo que no se puede detener a pesar de los efectos desfavorables.

Entre estas últimas se encuentran: la adicción a los videojuegos, a la comida, al ejercicio, a las apuestas, al trabajo, al ejercicio, entre varias más.

En ese orden de ideas, la violencia, autoestima y teoría de las adicciones,, sustentan la existencia de la frecuencia de las relaciones conflictivas no sólo en algunos alumnos universitarios sino en parejas de todas las edades, siendo el objeto de este estudio exclusivamente los estudiantes universitarios detallados en el apartado de descripción de los sujetos de estudio

Cuadro 1. Principales trabajos empíricos dentro de la línea de investigación de las adicciones químicas y las adicciones a relaciones destructivas a nivel medio superior

	<i>Estudio</i>	<i>Objeto de estudio</i>	<i>Marco teórico de Referencia</i>	<i>Datos</i>	<i>Metodología</i>	<i>Resultados</i>
Jesús Joel Aiquipa Tello (2015)	Dependencia emocional en mujeres víctimas de violencia de pareja	Identificar la relación entre la dependencia emocional y la violencia de pareja	ϕ	Dos grupos de mujeres (usuarias del servicio de psicología de salud nacional) 25 víctimas de violencia de pareja y 26 mujeres que no fueron víctimas de violencia de pareja.	Enfoque cuantitativo acompañado de una estrategia asociativa comparativa	Sugieren que existe relación estadísticamente significativa entre las variables de estudio, puesto que se encontró diferencias entre los dos grupos de estudio y se halló que el valor que asumió el coeficiente de relación entre las variables fue altamente significativo
Estefanía Hernández García (2016)	Dependencia emocional en las relaciones de pareja de los/las adolescentes del Puerto de la Cruz	Saber si la dependencia de pareja se manifiesta en los adolescentes y si esto repercute en el consumo de drogas	Dependencia Emocional	Población de jóvenes del Puerto de La Cruz, cuya edad osciló entre 16 a 25 años	Cuantitativa- cualitativa	Muestran la correlación entre la dependencia de pareja y el consumo de drogas (codependencia). Gran parte de las parejas de los encuestados también consumen drogas. Las chicas tienen mayor dependencia de su pareja que los chicos.
Luis Rey Yedra, María del Pilar González Flores y Laura Oliva Zárate (2013)	Violencia en el noviazgo asociada al consumo de sustancias en estudiantes universitarios de una universidad portuguesa	Correlación entre la violencia y el consumo de sustancias en una universidad de Lisboa en Portugal	ϕ	2249 estudiantes pertenecientes a las licenciaturas económico administrativo, técnica, humanidades	Cuantitativa	Afirman que cerca de la mitad de los estudiantes consumen alguna sustancia adictiva; existe poca conciencia de las modificaciones que surgen como consecuencia de su uso; y hay una cantidad considerable entre el consumo de sustancias y algunas manifestaciones de violencia en la relación de noviazgo.
Melissa García Meraz, Angélica Romero Palencia (2011)	Coerción sexual en el noviazgo: caracterización de jóvenes universitarios de la ciudad de Pachuca	Violencia en las relaciones de no-viazo de jóvenes universitarios	ϕ	400 participantes, 200 hombres y 200 mujeres estudiantes universitarios residentes de la Ciudad de Pachuca, Hidalgo. Técnica	Cuantitativa- Cualitativa	9 de cada 10 mujeres que se encuentra en un albergue de protección contra la violencia doméstica, reporta al menos un noviazgo con violencia

Instituto Mexicano de la Juventud (2007)	Levantamiento de Encuestas de violencia en las relaciones de noviazgo	Noviazgo con violencia de jóvenes entre 15 y 24 años	ϕ	Jóvenes entre 15 y 24 años y 18 mil hogares a nivel nacional con representatividad rural/turbano	Cuantitativa-Cualitativa	Señala que frecuentemente se asocia la violencia a las relaciones prolongadas de noviazgo
Autor	Estudio	Objeto de estudio	Marco teórico de Referencia	Datos	Metodología	Resultados
María Laura Lupano Perugini, Alejandro Castro Solano (2010)	Psicología Positiva: Análisis desde su surgimiento	Negación del sufrimiento y de los aspectos negativos de las personas.	ϕ	495 personas estudiadas, reflexión personal	Descriptivo	El acceso a la felicidad tiene dos limitantes, en primer lugar, de emocionalidad y los componentes genéticos heredables, entre 40% a un 50%.
Ramírez Rivera, Carlos Arturo; Núñez Luna, Dora Ascensión (2010)	Violencia en la relación de noviazgo en jóvenes universitarios: un estudio exploratorio	Factores asociados a la violencia en la relación de pareja en estudiantes universitarios	ϕ	376 sujetos de diversas carreras	Cualitativa Cuantitativa	78% de ellos tenía un período de noviazgo de seis meses, aproximadamente 56% de los encuestados manifestó que la autoestima era el aspecto que más podría influir para que ocurriera la violencia en el noviazgo
Alma Rosa Sánchez Olvera, María de Jesús Solís Solís (2008)	Las huellas de la violencia en el noviazgo: estudiantes universitarios y trayectorias escolares de la FES Acatlán	Los estudiantes viven y/o reconocen violencia en sus relaciones de noviazgo y qué tipo de violencia perciben	ϕ	918 estudiantes de la FES Acatlán durante el semestre escolar -I	Cualitativa	La violencia manifiesta en su vida efectiva es la que conocemos como violencia psicológica, por lo que deja huella en sus emociones, efectos, seguridades y trayectoria escolar.
María Jazmín Valencia Guzmán, María Leticia Rubí García Valenzuela, María Magdalena Lozano Zúñiga, Tania Gabriela Flores Robles (2012)	Comportamientos de violencia en el noviazgo a nivel Universitario	Comportamientos de violencia que se presentan en el noviazgo	ϕ	351 estudiantes, investigación y educación superior de enfermería	Estudio Transversal, Prospectivo, Cuantitativo, Descriptivo	El 30% de los encuestados a veces se ha enojado porque su novio o novia no hace lo que quiere, un 4.6% a veces han recibido golpes de su pareja sentimental y 1.4% reconoció que muchas veces ha golpeado a su novia o novio.

Diseño de la investigación

En apartados anteriores hemos encontrado suficiente evidencia de que la violencia entre las relaciones universitarias es un hecho dado, sin embargo, y de acuerdo a Popper citado por Fernández y Pertegás (2002). El supuesto de una idea redundantemente comprobada no garantiza su generalización dado que no existe asegurar que la generalización de una hipótesis sea válida.

En este entendido, este estudio se hizo con fines exploratorios en un contexto real, para explicar cómo se da el fenómeno referido en los sujetos de estudio; el abordaje de análisis es el cuantitativo, que es el apropiado acompañado de la estadística básica con el sistema SPSS, ya que se procesarán las respuestas encontradas; lo que también lo sitúa en el tipo descriptivo que busca especificar propiedades, características y rasgos importantes de cualquier fenómeno que se analiza; se trata de una investigación de corte transversal, ya que el instrumento se aplicó en un sólo evento a 85 universitarios en un sólo momento, durante el mes de junio del 2019.

Muestra

Se manejó una muestra no probabilística o dirigida, que establece una selección informal de forma aleatoria con sujetos voluntarios, con condiciones establecidas por las investigadoras; esta manera de selección ofrece la ventaja bajo el enfoque cuantitativo de ser útil para investigaciones que no reclaman representatividad de una población, sino una metódica y vigilada elección de sujetos con ciertas características especificadas previamente (Hernández y otros, 2003).

Descripción de sujetos de estudio

El Centro Universitario actualmente cuenta con una matrícula de 1250 alumnos de condición económica baja a media, habitantes del oriente del Estado de México, específicamente Chimalhuacán, Nezahualcóyotl, La paz, Chicoloapan, Iztapaluca y Texcoco, entre otros municipios mexiquenses. No obstante se discriminó a aquellos que sostuvieron no tener una relación romántica actual, lo que nos dejó un universo de 480 alumnos; todos ellos entre los 18 y 23 años que cursaban cualquiera de los 9 semestres que en promedio tienen las 5 licenciaturas que se imparten, los 85 cuestionarios aplicados; accedieron a contestar el cuestionario, 49 hombres que llegó al 58 % y 36 mujeres que formo el 42 % con los siguientes resultados.

Elección del instrumento

De acuerdo a la revisión del estado del arte se encontraron instrumentos que median distintas variables, casi todas ellas dirigidas a la violencia hacia las mujeres, entre estos cuestionarios se seleccionó el utilizado por González Carrillo (2007) en un estudio bastante similar; este cuestionario fue contextualizado a lo que se deseaba medir que es básicamente la existencia o no de violencia en relaciones de noviazgo en los sujetos de estudio, por lo que se conservaron únicamente las preguntas a la relación en sí y a la autoestima cómo referente.

Por ser un cuestionario sumamente amplio y complejo, se tomaron las preguntas relativas a las dimensiones de autoestima y relaciones conflictivas por apearse más al objetivo de esta investigación únicamente cambiando la palabra novio/novia por pareja, para no incomodar a ningún tipo de preferencia de relación sexual; este cuestionario se mide en escala de Likert donde 1= siempre, 2= casi siempre, 3= a veces, 4= casi nunca y 5=nunca; es decir, mientras más alto sea el puntaje, más se acerca al nunca, con excepción de las preguntas de contraste que se convirtieron para revertir la escala.

Para la variable autoestima son 17 preguntas, incluyendo las que son de contraste que fueron recodificadas según el sistema SPSS, en donde el número 17 es el valor más alto y los alumnos que tuvieron 17, tienen una auto estima muy alta; a partir de 18 y hasta 34, exhibe una autoestima alta; la puntuación entre 35 y 51 se encuentra en la autoestima promedio; la autoestima baja se aprecia entre las puntuaciones 52 y 68, por arriba del último parámetro, señala una autoestima muy baja, pero no se dio en esta muestra.

La violencia física y emocional en las relaciones se miden con 47 preguntas; en las cuales el más alto es valor positivo 1 y el más bajo (por tanto, negativo) es 5, de acuerdo con lo anterior se encuentran los siguientes rangos: de las puntuaciones hasta 47, nunca se sufre violencia; a partir de 47 y hasta 94 casi nunca, aunque si ha habido ocasiones, a partir de 95 y hasta 141 a veces, de 142 a 234 es muy frecuente, y 235 siempre se tiene violencia en la relación aunque nuevamente este rango no fue alcanzado en esta muestra.

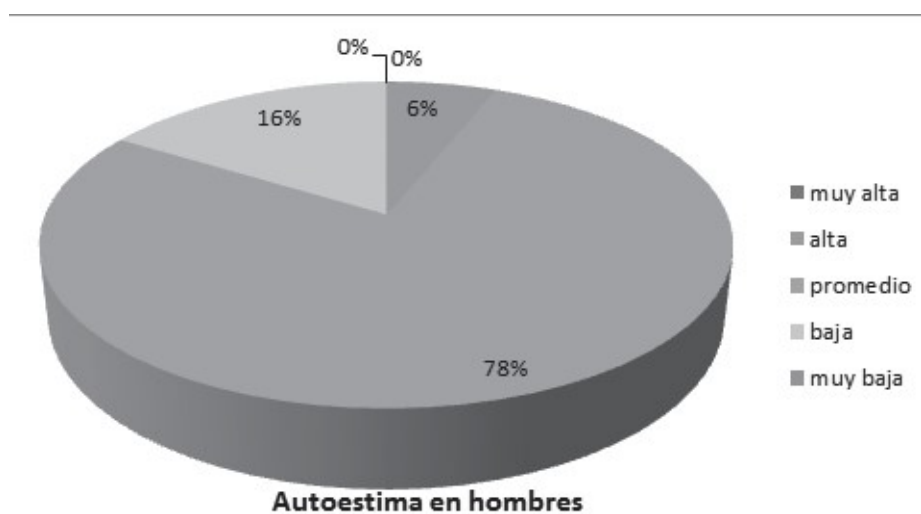
Resultados

Los resultados en este apartado son presentados a través de cuatro gráficas que representan la autoestima en hombres y en mujeres, y las relaciones de violencia que se presentan entre ellos, así como una tabla de correlación entre las variables definidas.

Interpretación de Violencia

En este gráfico la autoestima que reflejan los hombres es un 78% está en promedio, un 16% es bajo y sólo un 6% es alta, mientras que ninguno de los encuestados refleja muy alta autoestima ni muy baja.

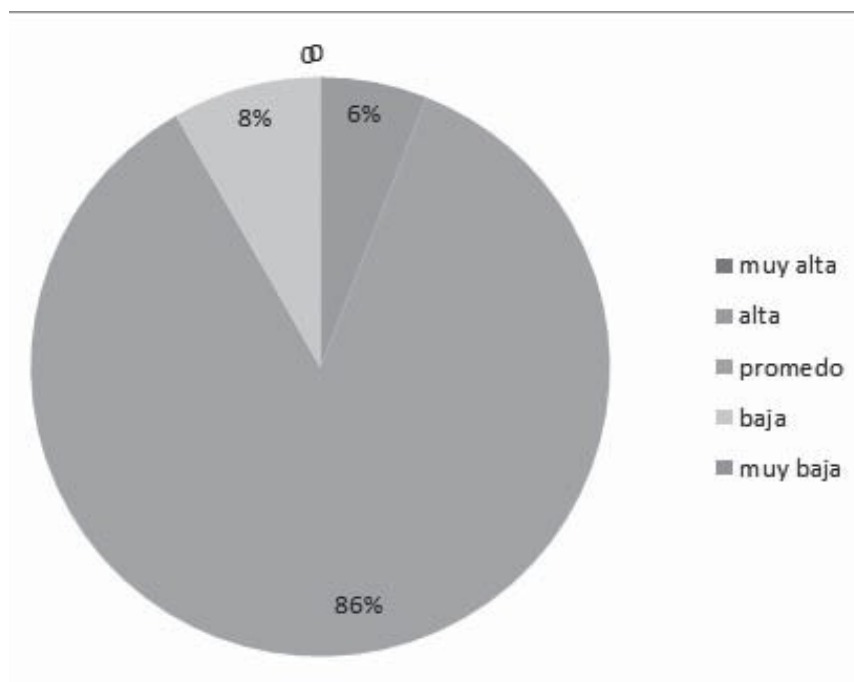
Figura 2. Resultado de la variable autoestima en hombres



Fuente: elaboración propia.

En la representación del gráfico de las mujeres el 86% de las encuestadas arroja que su autoestima es promedio, mientras que un 8% presentan autoestima baja y tan sólo el 6% reflejan una autoestima alta, por lo que ninguna manifestó muy alta autoestima, ni muy baja.

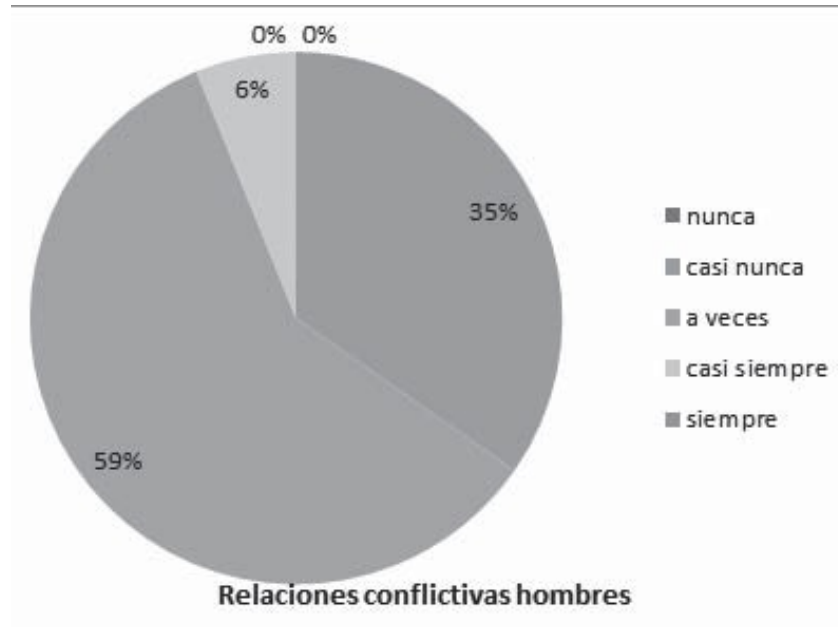
Figura 3. Resultado de la variable autoestima en mujeres



Fuente: elaboración propia.

Este gráfico arroja que el 59% de las relaciones que han sostenido los hombres han sido a veces conflictivas, el 35% casi nunca presenta conflictos mientras que casi siempre arroja un 6 por ciento.

Figura 4. Variable relaciones conflictivas en hombres



Fuente: elaboración propia.

El 67% de las mujeres encuestadas arrojan que casi nunca han sostenido relaciones conflictivas, un 22% sólo a veces, mientras que el 11% de ellas aceptó haber tenido relaciones conflictivas casi siempre y el 0% nunca han sostenido relaciones conflictivas.

Figura 5. Formas de manifestación en relaciones conflictivas entre jóvenes adultos



Fuente: elaboración propia.

Relación autoestima-Violencia en el noviazgo

El comportamiento de la variable autoestima, cayó entre los rangos 2 a 4, reiterando que el valor menor corresponde a la mejor puntuación

La asociación entre estas variables arroja que los alumnos que presentan alta autoestima son menos víctimas de violencia psicológica en el noviazgo que las estudiantes que presentan regular autoestima. (JI CUADRADA SIGNIFICANCIA 3.168 .063) El valor de la Ji cuadrada de 3.168 y la significancia de .063 permiten aceptar que estadísticamente existe una relación entre la variable violencia psicológica en el noviazgo y la autoestima.

Cuadro 2. Relación de variables autoestima

<i>Violencia psicológica en el noviazgo</i>				
<i>Autoestima</i>				
<i>Mujeres</i>	<i>Alta Autoestima</i>	<i>Regular Autoestima</i>	<i>Baja Autoestima</i>	<i>Total</i>
	6%	86%	8%	
No fue víctima de violencia				
Fue víctima de Violencia				
Casi nunca	100%	97%		88%
A veces		3%	33%	6%
siempre			67%	6%
<i>Violencia psicológica en el noviazgo</i>				
<i>Autoestima</i>				
<i>Hombres</i>	<i>Alta Autoestima</i>	<i>Regular Autoestima</i>	<i>Baja Autoestima</i>	<i>Total</i>
	6%	78%	16%	100%
No fue víctima de violencia				
Fue víctima de Violencia				
Casi nunca	100 %	37%	100%	51%
A veces	0	55%		43%
Casi siempre	0	8 %		6%

En el caso particular del Centro Universitario UAEM Nezahualcóyotl, no se aprecia una tendencia radical hacia la violencia, si bien, no es recomendable que exista en ninguna de sus facetas, se aprecia que este fenómeno puede ser controlado con medidas preventivas, conjuntas en los tres niveles de gobierno, ejemplo de

ello, son algunas que se han dado en actividades relativas a las alertas de género, solamente que con un enfoque bidireccional, es decir del hombre a la mujer y viceversa.

Conclusión

Es cierto que hay innumerables investigaciones en torno a las adicciones químicas (alcohol, drogas, tabaco), incluso las hay respecto al internet, a videojuegos pero en la categoría de adicciones de conducta se pone mayor énfasis a aquellas relacionadas a la ludopatía, sexo, laborales y de consumo, dejando un tanto de lado la adicción a las relaciones de violencia, caracterizada por dependencia, control excesivo sobre la otra persona, comportamiento obsesivo y asunción de serios riesgos por mantener o empezar una relación

Como se podrá apreciar en los resultados plasmados, la violencia en el noviazgo, se da en forma bidireccional y no solamente hacia las mujeres, la relación entre las variables, se aprecia más frecuentemente la relación conflictiva mientras menos autoestima tiene el sujeto; los extremos de frecuencia medida como siempre y nunca no se dieron en esta medición; no obstante, en sujetos de autoestima media y baja si admiten haber sido agredidos con frecuencia y casi siempre, por lo que podemos concluir según los teóricos revisados que puede llegar a ser un patrón de conducta repetida que puede ser interpretado como adicción.

Sin embargo, pese a estos primeros intentos por ahondar en el tema, si se hace una búsqueda acerca de las adicciones de jóvenes y adolescentes a las relaciones conflictivas, tóxicas o cualquier otro vínculo que genere en ellos dependencia psicológica, los resultados son insuficientes, lo que limita contar con una base dura que respalde lo alarmante de ésta.

Esta dependencia da muestra de una agravante situación social que sobrepasa naciones, razón por la cual México no está exento de ésta, lo que ha propiciado mantener la atención de la comunidad científica nacional en torno al análisis de la violencia en parejas jóvenes en las que tienen cabida numerosos elementos de carácter personal, familiar, ambiental y cultural. Escoto, González, Muñoz, Salomón (2007).

Sin embargo, el abordaje de las adicciones psicológicas aún no está lo suficientemente explorado, por ende, los estudios acerca de los factores que propician mantener dependencia a las relaciones destructivas durante la juventud son exigüos, por lo que se recomienda que esta categoría sea considerada por especialistas para estudios posteriores, pues resulta imprescindible tomar cartas en esta agravante y

creciente problemática social rescatando el objetivo señalado, y de acuerdo a los resultados obtenidos en este estudio en particular, se sugiere la concientización a través de carteles, vivencias, conferencias, socio dramas y cualquier otro medio disponible de que las conductas conflictivas tienden a convertirse en patrón de actuación a lo largo de la vida y que a más temprano se de la relación, más fácilmente se podrá evadirlas para tener una vida emocionalmente sana.

Como observación final de este estudio, se resalta lo dicho en el diseño de investigación fue un estudio exploratorio, sin embargo no es concluyente porque tendría que aplicarse a una población mucho más alta, sobre todo que se haga de manera voluntaria, de alumnas y alumnos que tuvieran pareja, es importante repetir este estudio pero ahora para todos tengan o no pareja, o en todo caso que sea referente a la última relación que tuvieron, porque lo que se observa es que en este Centro Universitario es que la agresividad es mayor hacia los hombres que hacia las mujeres, es decir más bidireccional que violencia de género, es decir que los hombres llegan a recibir un 32 % más violencia, detallado en las gráficas 4 y 5 de este documento

Referencias

- Aiquipa, J. (2015), Dependencia emocional en mujeres víctimas de violencia de pareja. *Revista de Psicología*, 412-437.
- Bernal, A. O. (2000), La adicción como búsqueda de identidad: una base teórica psicosocial para una intervención eficaz. *Psychosocial Intervention*, 9(2), 199-215. Recuperado el 27 de 6 de 2019, de <https://dialnet.unirioja.es/servlet/articulo?codigo=2008348>
- Clark, D. (1998), *Cómo desarrollas la autoestima en los adolescentes*. Madrid: Debate, S.A. .
- Cloninger, S. (2003), *Teorías de la Personalidad* . México D.F. : Pearson .
- Calvete, E., y Estévez, A. (2009), Consumo de drogas en adolescentes: El papel del estrés, la impulsividad y los esquemas relaciondos con la falta de límites . *Adicciones*, 48-56.
- Castro, R., y Casique, I. (2010), Noviazgo y violencia en el noviazgo: definiciones, datos y controversias. *Violeencia en el noviazgo entre los jóvenes mexicanos*, 17-28.
- Centers for Disease Control and Preventios, (2006), Physical dating violence among high school studentes,. *Morbidity and Mortality weekly Report*, 55(19).

- CEPAL (2010), Violencia juvenil y familiar en America Latina; agenda social y enfoques desde la inclusión. Panorama social de America Latina, [www,ceidas.org/documentos/Centro_Doc/Cap_4_Violencia_Juvenil:al.pdf](http://www.ceidas.org/documentos/Centro_Doc/Cap_4_Violencia_Juvenil:al.pdf).
- Lewis, S., y Freemouw, W. (2000), Dating violence; A critical review of the literatura, . *Clinical Psycholgy Review*, No. 1 Pag 105-127.
- Crane, F. (2007). *Wisdom for Everyday*. Manchester: Cedar Fort.
- Lupano, M., y Castro, S. (2010), *Psicología Positiva: Análisis desde su surgimiento*. Prensa Médica Latinoamericana , 43-56.
- Escoto, S. G. (Julio de (2007)), *Revista Internacional de Psicología-Violencia en el noviazgo adolescente*. Obtenido de <http://www.revistapsicologia.org/index.php/revista/article/view/46/43>
- Escoto, Y. G. (Julio de 2007), *Violencia en el noviazgo adolescente*. Obtenido de <http://www.revistapsicologia.org/index.php/revista/article/view/46/43>
- Fernández, P., y Pértegas, S. (2002), *Investigación cuantitativa y cualitativa*. *Atención Primaria*, 9:76-78.
- García, M., y Romero, A. (2011), *Coerción sexual en el noviazgo: caracterización de jóvenes universitarios de la Ciudad de Pachuca*. Pachuca: Universidad Autónoma del Estado de Hidalgo.
- Garciga, O. (2010), *Adicciones, situación actual*,. *Revista del Hospital Psiquiatrico de la Habana*, 1-10.
- González Carrillo, M. d. (2007), *La violencia en el noviazgo, un estudio exploratorio entre universitarios* . Apodaca: Universidad Autónoma de Nuevo León .
- Gonzalez, N. (2006), *Autoestima en Jóvenes univercitarios*. *Red ciencia Ergo Sum*, 6-21.
- Hernández, E. (17 de Junio de 2016), *Dependencia emocional en las relaciones de pareja de los/las adolescentes del Puerto de la Cruz*. Obtenido de <https://riull.ull.es/xmlui/bitstream/handle/915/3582/+PAREJA+DE+LOSLAS+ADOLESCENTES+DEL+PUERTO+DE+LA+CRUZ+.pdf?sequence=1>
- Instituto Mexicano de la Juventud (2008), *Encuesta nacional de violencia en las relaciones de noviazgo* . México, D.F.: Instituto Mexicano de la Juventud .
- Instituto Mexicano de la Juventud (2007), *Encuesta Nacional de Violencia en las Relaciones de Noviazgo*. Secretaría de Educación Pública.
- Kanin, E. J. (1957), *Male aggression in dating-courting relations*. Obtenido de <http://dx.doi.org/10.1086/222177>
- Kenin (1957), *Male Agression in dating courting relation*. *American Journal of Sociology*, 197-204.
- Makepeace, J. (1981), *Courtship violence among college students*”, *Family relacionts*, (39)97-102.

- Makepeace, J. M. (20 de 09 de 2014), Courtship violence among college students. Obtenido de https://digitalcommons.csbsju.edu/sociology_pubs/6/
- ONUDD (2011), Informe mundial sobre drogas 2010. Bruselas, ONU.
- Poo, A., y Vizcarra, B. (2008), Violencia en pareja en jóvenes universitarios. *Terapia psicológica*, Vol26, No. 1.
- Poo, A., y Vizcarra, B. (2008), Violencia en pareja en jóvenes universitarios. *Terapia psicológica*, Vol26, No. 1.
- Ramírez, C., y Núñez, L. (2010), Violencia en la relación de noviazgo en jóvenes universitarios: un estudio exploratorio. *Enseñanza e investigación en Psicología*, 273-283.
- Rojas- Solíz, J. (2013), Violencia en el noviazgo de adolescentes mexicanos; Una revisión. *Revista de educación y desarrollo*, (27): 49.58.
- Rojas, S. L. (2013), Violencia en el noviazgo y sociedad mexicana Posmoderna; algunos apuntes sobre la figura del agresor y las agresiones bidireccionales. *Uaricha, Revista de Psicología*, (10) 22; 1-19.
- Rubio-Garay, F., A, L. G., Carrazco, A., y P., A. (2017), The Prevalence of dating Violence: a Systematic Review. *Psychologist Papers.*, 135-147.
- Sánchez, A., y Solís, M. (2008), Las huellas de la violencia en el noviazgo: Estudiantes universitarios y trayectorias de las FES Acatlán. X Congreso Nacional de Investigación Educativa (págs. 1-10). CDMX: FES Acatlán.
- Salomon, y Corbit (17 de Julio de 2006), Sistemas cannaboide y purinérgico: posibles sustratos neurobiológicos de la drogadicción. Obtenido de <https://www.tdx.cat/bitstream/handle/10803/tgsr.pdf?sequence=1>
- Sears, H., Byers, E., y Price, E. (2007), The Co-OCurrenviours in thir datin relationships.ce of adolescent boys and girls, use of psychologically, phisically and sexually abusive beha. *Journal of Adolescence* , 487-504.
- Sierra, P. (2010), Problematización de la violencia a través de sus manifestaciones. En E. Gomez-Tagle, *Inseguridad y }violencia, voces desde la universidad* (págs. 33-48). Mexico: Universidad pontificia.
- Valencia, M., García, M., Lozano, M., y Flores, T. (2012), Comportamientos de violencia en el noviazgo a nivel universitario . *Paraninfo Digital* .
- Yedra, L., González, M., y Oliva, L. (2013), Violencia en el noviazgo asociada al consumo de sustancias en estudiantes universitarios de una universidad portuguesa. *Revista Iberoamericana para la Investigación y el Desarrollo Educativo*, 1-21.